

ESTIMACIONES AGRÍCOLAS

Informe Semanal | 11 de Marzo de 2021



Ministerio de Agricultura,
Ganadería y Pesca
Argentina

INFORME SEMANAL al 11 de Marzo 2021

- ✓ Panorama Agroclimático
 - Precipitaciones
 - Temperaturas
 - Estado de las reservas hídricas
- ✓ Evolución de los cultivos al 11/03/2021
 - Cosecha Gruesa, Campaña 2020/21 (Algodón, Arroz, Girasol, Maíz, Maní, Poroto, Soja, Sorgo)
- ✓ Mapa de delegaciones
- ✓ Avance de la cosecha de girasol 20/21
- ✓ Área sembrada de Granos y Algodón, 2010/2011 - 2019/2020
- ✓ Volúmenes de producción de Granos y Algodón, 2010/2011 - 2019/2020
- ✓ Producción de cultivos en la República Argentina, 2019/2020
- ✓ Humedad del suelo y aspecto del cultivo (Girasol, Maíz, Soja)

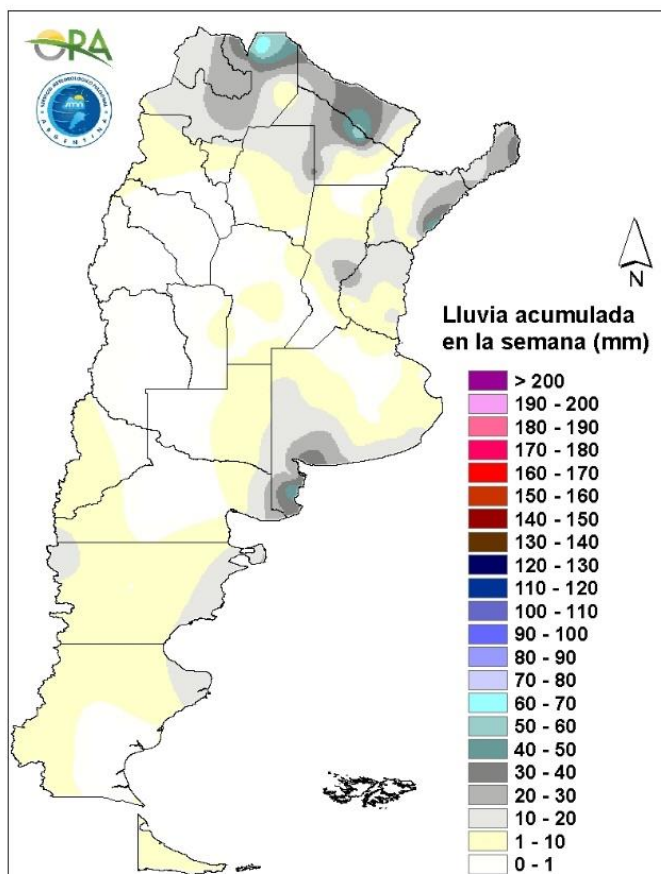
Si desea alguna aclaración respecto a la información presentada en este reporte, puede comunicarse con el 011-4349-2758 o vía e-mail a: direstiagri@magyp.gob.ar



PANORAMA AGROCLIMATICO

PRECIPITACIONES

Se registraron eventos aislados de lluvia en diversos sectores del país durante la última semana. En el NOA las lluvias fueron, en general, de 10-30mm, con un máximo local en Tartagal (69mm). Condiciones similares se dieron en el NEA, donde se destacan Pampa del Indio (60mm), en Chaco y Paso de los Libres (49mm), en Corrientes. Fuera de estas regiones solo se dieron eventos significativos en el sudoeste de la provincia de Buenos Aires, con acumulados que rondaron los 30mm, superados de forma local en Villalonga (47mm).

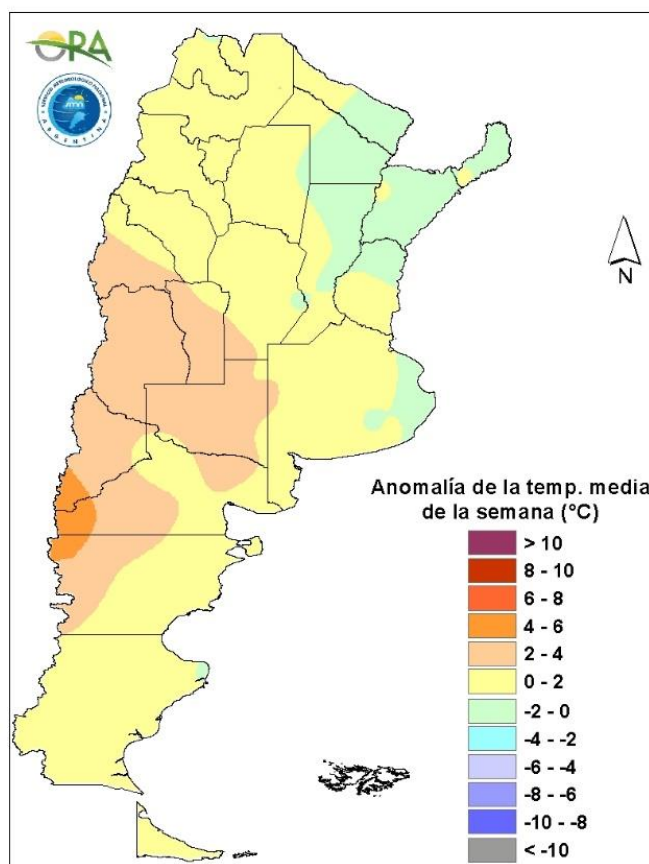


Precipitaciones acumuladas en la semana

No se prevén grandes acumulados en el país. Entre miércoles y jueves podrían darse lluvias aisladas en la zona de Cuyo y del NOA y también se esperan eventos en la región cordillerana de Patagonia. A partir del viernes y hasta el miércoles próximo se irán sucediendo algunos avances de sistemas de baja presión en el centro de Argentina, lo que hace prever posibilidad de lluvias en NOA, Cuyo, Neuquén, Río Negro, La Pampa, Buenos Aires, San Luis, Córdoba, Santa Fe, algunas zonas de Entre Ríos y también del NEA.

TEMPERATURAS

Las temperaturas medias de los últimos siete días fueron superiores a las normales en toda la región cordillerana de Cuyo y Patagonia, con anomalías térmicas positivas que rondaron los 5°C, mientras que se dieron dentro del rango esperado para la época del año en el resto del territorio argentino. Se superaron los 35°C en gran parte de las estaciones de seguimiento del norte patagónico, Cuyo, NOA y NEA, registrándose en Rivadavia (42,2°C) la máxima semanal absoluta. Solo se dieron heladas en Santa Cruz y Tierra del Fuego, con una mínima marca térmica en Río Gallegos (-0,4°C).

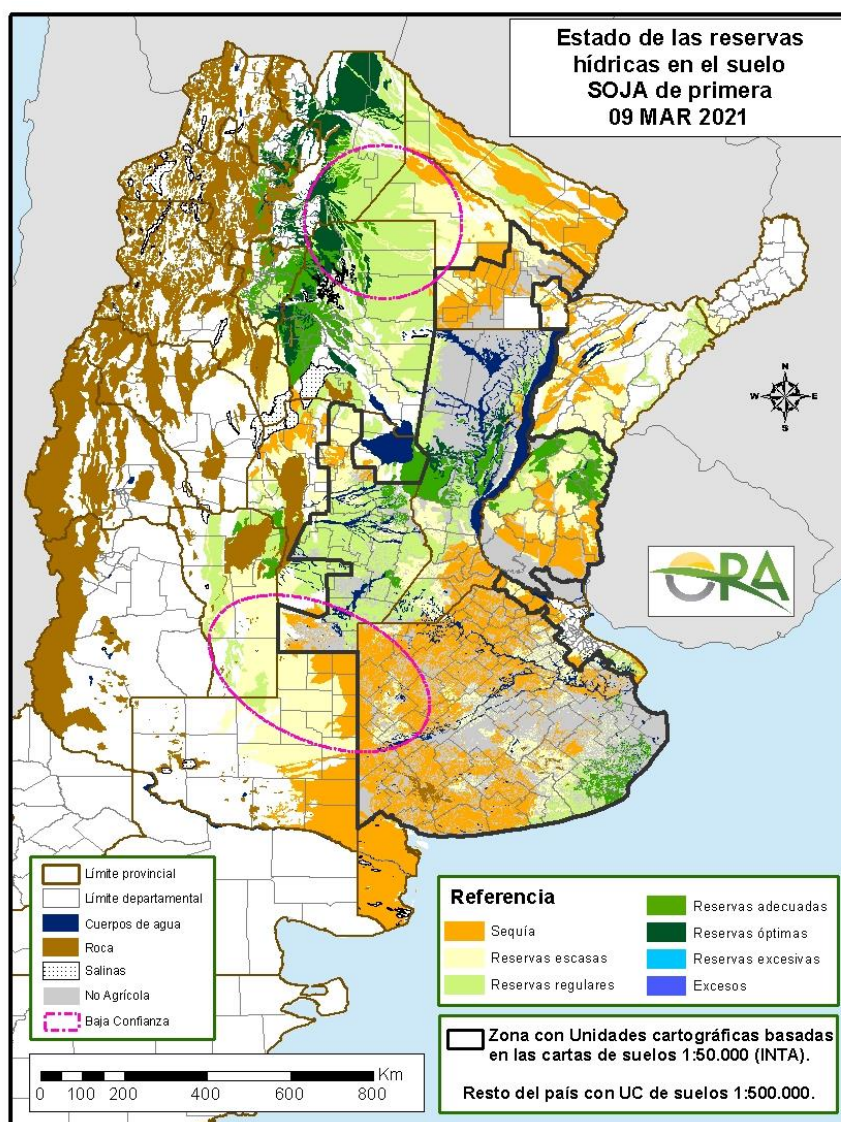


Anomalía de la temperatura media de la semana

Las temperaturas medias de la semana se prevén normales a superiores a las normales en la mayor parte de Argentina. Entre miércoles y viernes por el avance de un sistema frontal, se espera que desciendan levemente las en el sur y centro del país. A partir del sábado y hasta el próximo martes las temperaturas comenzarían a ascender paulatinamente en todo el país, habiendo posibilidad para temperaturas máximas que superen los 35°C principalmente en el NOA y NEA.

ESTADO DE LAS RESERVAS HÍDRICAS

El mapa corresponde a la estimación de contenido de agua en el primer metro de suelo para lotes con SOJA de PRIMERA. Valores locales de reservas pueden consultarse en http://www.ora.gob.ar/camp_actual_reservas.php. Continúa el secamiento generalizado en toda el área sojera nacional, como consecuencia de la escasez de precipitaciones y altas temperaturas de las últimas semanas. Desaparecen los excesos previamente advertidos en el NOA, principalmente en el oeste de Santiago del Estero y Tucumán, que presentan ahora reservas hídricas adecuadas u óptimas, al igual que la mayor parte de Salta y Jujuy. Lo mismo se observa en el centro de Santa Fe, y zonas del sudeste de Córdoba, que pasan de tener reservas excesivas a adecuadas o regulares. En Entre Ríos prevalecen zonas con reservas adecuadas al norte, mientras que se tornan insuficientes al sur. Por otro lado, en la zona núcleo pampeana, así como en la mayor parte del resto de la provincia de Buenos Aires y La Pampa, predominan ampliamente los polígonos con reservas hídricas deficitarias, situación con pocas probabilidades de mejora en el corto plazo, teniendo en cuenta el pronóstico de lluvias. Condiciones similares se observan en el NEA, con predominio de reservas escasas y sequía.



Mapa de reservas hídricas hecho a partir de datos meteorológicos del SMN y del INTA e información de suelos del INTA

EVOLUCIÓN DE LOS CULTIVOS AL 11/03/2021

COSECHA GRUESA – CAMPAÑA 2020/2021

ALGODÓN

Chaco

El cultivo en el ámbito de la delegación Roque Sáenz Peña comienza presentar lotes con serias afecciones por la sequía que está generando la entrega adelantada de los mismos. En los próximos días podría comenzar la cosecha con la consecuente pérdida de producción por falta de desarrollo de las cápsulas. También hay parcelas que a pesar de las condiciones climáticas se encuentran en muy buen estado y con excelentes carga.

Santa Fe

En la delegación Avellaneda, el cultivo se encuentra transitando sus etapas reproductivas de manera favorable aunque persisten ataques de plagas y presencia de malezas en lotes.

Santiago del Estero

Debido a las precipitaciones, en la delegación Santiago del Estero se detuvieron los trabajos de cosecha que recientemente había iniciado para el cultivo. Mientras que en la delegación Quimilí la mayor parte de los lotes se encuentra en floración y llenado que en este cultivo coexisten una buena parte de la campaña.

NOA

En la delegación Salta, los lotes más adelantados del cultivo comenzaron a abrir bochas. Los más atrasados se corresponden con lotes en secano; éstos ya están finalizando la etapa de floración. La gran mayoría de los cuadros están en pleno llenado de bochas, con condición buena o muy buena, adecuada disponibilidad de humedad en el perfil y poca presión de plagas y enfermedades.

ARROZ

Entre Ríos

En el transcurso de la semana, en forma muy aislada en parte de los departamentos San Salvador y Villaguay de la delegación Rosario del Tala, los productores iniciaron la recolección de los primeros lotes de la variedad Largo fino con rendimientos obtenidos entre los 80 a 90 qq/ha, bastantes aceptables, con 22 % de humedad y algo de presencia de granos verde del 6% al 12%. Algunos de estos lotes han sido sembrados muy tempranos en el mes de septiembre, por tal motivo se espera un comienzo más firme en algunas zonas durante la próximas semanas.



Santa Fe

El cultivo en la delegación Avellaneda se halla transitando etapas reproductivas. Continúa la cosecha de la variedad Largo Fino de los primeros lotes. Los rendimientos son buenos y oscilan entre 60 y 65 qq/ha y se mantienen con una buena calidad. El inicio de la cosecha de la variedad Largo Ancho, se estima para fines del corriente mes.

GIRASOL

Buenos Aires

En la delegación Bahía Blanca se inició la cosecha con rindes que oscilan los 8 a 18 qq/ha de acuerdo a la zona.

En el caso de la delegación Bragado la superficie sembrada de la oleaginosa no es significativa. Los lotes implantados se encuentran en llenado de granos con muy buen estado sanitario.

Para el caso de la delegación Lincoln el cultivo ha alcanzado la etapa de madurez y la superficie recolectada ronda el 47%, con humedad buena a regular hacia el oeste de la delegación. Debido al estrés térmico el estado general es bueno aunque heterogéneo. Afortunadamente el cultivo no ha sido afectado por enfermedades y las malezas no parecen representar un problema para su adecuada evolución.

En la delegación Pehuajó la situación es algo distinta. Si bien ha iniciado la cosecha se lleva a cabo para probar el estado del cultivo únicamente en lotes con baja humedad de granos. Los rendimientos actuales superan los 23 qq/ha todavía son datos muy preliminares.

Al mismo tiempo, en la delegación Salliqueló la gran mayoría de los lotes se encuentra en etapa final de llenado de granos y un menor porcentaje, iniciando su madurez en los departamentos de Alsina y Guaminí y junto con la delegación de Pigüé también se observan lotes donde ha iniciado la cosecha con rendimientos entre 22 y 24 qq/ha. Sin embargo, en los departamentos Pellegrini, Salliqueló y Tres Lomas el cultivo atraviesa el llenado de granos. Solamente un 5% ha iniciado la madurez fisiológica. Si las condiciones ambientales se mantienen estables y sin precipitaciones, se espera dar inicio a la cosecha.

En el caso de la delegación Tandil, el avance de cosecha es lento debido a la humedad del cultivo y los rendimientos obtenidos hasta el momento son muy variables con un piso de 16 y un máximo de 32 qq/ha provocado por la sequía del verano y las pérdidas importantes causadas por Phomosis.

Otra delegación afectada por la ausencia de precipitaciones para dar inicio a la cosecha fue Veinticinco de Mayo, donde se ha acelerado el comienzo y también cuenta con rendimientos muy variables, entre 15 y 26 qq/ha. Esta variación responde a los lotes que han sido asignados para el cultivo que a su vez fueron afectados por la extrema falta de humedad y la desuniformidad geográfica de las precipitaciones. En cuanto a las plagas, el partido más afectado fue Lobos, con ataques de aves, palomas y cotorras además del daño generalizado en las cabeceras de los lotes para el resto de los departamentos.

Las condiciones mejoran cuando nos referimos a la delegación de La Plata, donde la cosecha avanza a buen ritmo y rendimientos entre 24 y 32 qq/ha que explican una buena campaña de la oleaginosa.



En la delegación General Madariaga los rendimientos también vienen siendo buenos, en este caso el avance de la cosecha está determinado por la humedad del grano. Hacia el oeste de la delegación se observan mermas en el rendimiento por el estrés hídrico sufrido durante el período crítico del cultivo. A medida que avance la cosecha se esperan mejores valores para esta variable.

Córdoba

En la delegación Marco Juárez se están informando bajos rindes para el cultivo al inicio de la cosecha, de 15 qq/ha en promedio. También se esperan mejores valores, entre 24 y 25 qq/ha hacia el final de la cosecha. Para el caso de la delegación San Francisco, más del 80% de los lotes se encuentran en madurez de cosecha y su rendimiento oscila entre 22 y 28 qq/ha.

La Pampa

En la delegación General Pico el cultivo transita la etapa de madurez comercial y las labores de cosecha se ejecutan a buen ritmo y en forma generalizada. Se estima un avance de cosecha próximo al 30% de la superficie estimada. El rango más frecuente de rendimientos oscila entre 25 y 35 qq/ha en sectores ubicados al este y entre 7 y 18 qq/ha en el sector central con tosca de la región. En idéntica fecha de la campaña anterior el avance de cosecha fue del 15% de la superficie sembrada.

De acuerdo a lo informado por la delegación Santa Rosa el avance de cosecha logrado es del 10% y rendimientos entre 17 y 25 qq/ha. Se dio a conocer que el material sale bastante pesado, por lo que se espera que tengan buena materia grasa. Fenológicamente, la mayoría se encuentran en buen estado de desarrollo y crecimiento a la espera de iniciar la cosecha con mayor intensidad. Se siguen observando ataques de isocas aunque no se encuentran controladas.

MAIZ

Buenos Aires

En las delegaciones Pergamino y Junín el maíz temprano ya se encuentra en estado de madurez fisiológica, aproximadamente en un 60 a 70% de los lotes, pero igualmente la trilla viene demorada porque la humedad del grano es superior a la adecuada para cosecha. En general se iniciará en 7 a 10 días. Los maíces más atrasados están llenando granos y se encuentran en mejor estado porque las lluvias les fueron más propicias.

En la delegación Lincoln las altas temperaturas y pocas lluvias registradas resultan desfavorables para los cultivos de segunda y tardíos. La situación para los cultivos de primera poco cambia con las lloviznas de la semana, ya que se definió en general, quedando una variedad de lotes desde muy buenos hasta muy malos.

En la delegación Bragado se registraron precipitaciones dispersas y de muy bajo milimetraje. La humedad edáfica existente es escasa a muy escasa, continuando el déficit hídrico. El estado general del cultivo es bueno a regular. Los rendimientos presentarán gran variabilidad. Se estima una disminución del 30% a 40% del rendimiento potencial debido a la falta de humedad edáfica durante sus etapas críticas. Los maíces sembrados tardíamente representan entre el 20% al 30% del área sembrada, y tendrían más chances de lograr la estabilidad de los rendimientos en promedio. El estado sanitario es muy bueno, no presentándose problemas de plagas ni enfermedades.



Si bien los maíces de siembra temprana de la zona de Veinticinco de Mayo, ya han logrado definir su rendimiento, la falta de humedad está acelerando la entrada en madurez fisiológica. Los maíces tardíos, en cambio, atraviesan su período crítico bajo condiciones extremas de falta de humedad observándose espigas muy desperejadas y en algunos casos incompletas. De todas maneras, es importante remarcar la importante diferencia de situación producto de la disparidad geográfica de lluvias. Los destacados registros en la zona noreste de partido de Veinticinco de Mayo y oeste de Saladillo presentan una situación completamente distinta con maíces tardíos en pleno desarrollo y muy buenas condiciones.

En la zona este de la provincia, que abarcan las delegaciones La Plata y General Madariaga se visualizan muy buenos sembradíos, en general han sido beneficiados por una mayor disponibilidad hídrica. La mayor parte de los lotes se encuentran en etapa de llenado de granos.

En la delegación Pehuajó avanza rápidamente la desecación de los cultivos de todas las fechas de siembra, sobre todo en aquellos lotes sin aporte de napa, escaso barbecho y de posiciones elevadas. En muchos de estos lotes hay plantas que no llegaron a espigar y las espigadas muestran pocos granos cuajados por espiga. Hay una cada vez mayor heterogeneidad de situaciones. Hay maíces tempranos secos y perfectamente granados y otros secos prematuramente sin granos en las espigas. Las siembras de segunda presentan menor disparidad de situaciones, si bien no va a tener grandes rendimientos en general han granado bien, pero también hay casos de aborto de espigas.

Comenzaron a levantarse los primeros lotes de maíz para grano en el área de las delegaciones Salliqueló y Bolívar con rindes que oscilan los 70 qq/ha, pero el grueso de la cosecha se estima que arrancará en 10 días. Asimismo se observan muchas máquinas picando maíz para forraje.

La región de Pigüé se encuentra muy comprometida, transitando una sequía muy acentuada. Los maíces sembrados temprano son los únicos que se encuentran en estado bueno a regular.

En el sudeste, delegaciones Tandil y Tres Arroyos, el cultivo se encuentra en pleno llenado, entre grano lechoso y pastoso mayoritariamente. En general con buena sanidad y baja incidencia de lepidópteros. Necesitará buenas lluvias para completar el llenado.

En la delegación Bahía Blanca se dieron precipitaciones que eran más que necesarias ya que el cultivo estaba afrontando un fuerte estrés hídrico.

Córdoba

En la delegación Marcos Juárez, los lotes de siembra de primera se encuentran en etapa de madurez. Los tardíos sembrados a fines de noviembre en adelante o de segunda se encuentran en grano pastoso a pastoso duro. En la zona de Noetinger comenzaron a trillarse los primeros lotes o sectores de lotes con rindes de 70 – 80 qq/ha. En general tanto para el departamento Unión como Marcos Juárez el cultivo a sufrido buena parte del ciclo las altas temperaturas y falta por momentos de lluvia. La condición es buena a muy buena, se esperan rindes normales en aquellos lotes de buen manejo y de calidad de suelo apto para agricultura. La humedad en el perfil es escasa a regular para los lotes de siembra de diciembre.

En la delegación Río Cuarto, en general, todos los maíces están llenando normalmente, principalmente en la parte central de los departamentos Río Cuarto y Juárez Celman. Al sur y al norte de los mismos está faltando algo de agua, sin llegar a seca, pero que va a provocar alguna pérdida de rinde.

En la delegación San Francisco los maíces de primera se encuentran en grano pastoso y algunos lotes están entrando en madurez fisiológica. Los lotes de segunda o fecha tardía se encuentran mayormente en período crítico.

El cultivo de maíz en la zona de la delegación Villa María está manifestando efectos de la falta de humedad (acartuchamiento de hojas). Si bien durante enero llovió y se recompuso bastante la situación de humedad del suelo, durante febrero llovió muy poco. El cultivo sembrado tarde, durante este mes transitaba su etapa más crítica, razón por la cual seguramente se va a manifestar en mermas de rendimiento.

Chaco

El cultivo de maíz en el ámbito de la delegación Roque Sáenz Peña se desarrolla en etapas vegetativas a plena floración y se comienzan a generalizar los típicos manchoneos en las parcelas por la extrema sequía que afecta a la región.

Entre Ríos

Avanza la cosecha del cultivo en la zona de la delegación Paraná, alcanzando en la presente semana el 25% de la superficie implantada. Los rendimientos que se obtienen son dispares, ya que durante el ciclo varios sectores fueron afectados en su potencial de rendimiento, debido principalmente a la falta de humedad mientras atravesaban el período crítico. Esta situación se ve reflejada en los resultados obtenidos que van desde los 20 a los 85 qq/ha. Los maíces tardíos y de segunda, que al momento se encuentran en estados reproductivos, necesitan, en su gran mayoría, prontas lluvias ya que la disponibilidad de agua en el perfil del suelo es regular en amplias zonas de la jurisdicción. Las lluvias de la semana pasada fueron insuficientes y sólo localizadas en los departamentos Paraná y Diamante.

En la delegación Rosario del Tala, la trilla se vio interrumpida en algunos lugares donde las lluvias fueron de mayor intensidad. Estas precipitaciones favorecieron a algunos lotes de maíces tardíos y de segunda, ya que los lotes de primera han terminado su ciclo. El porcentaje de avance de cosecha de lotes precoces y de primera es del 35%. Los rendimientos obtenidos son muy dispares de 17 a 90 qq/ha, predominando los rendimientos por debajo de los 55 qq/ha, atribuible a un grano más bien chico, con bajo peso de los 1.000 granos. En lo que respecta a los lotes tardíos y de segunda, la mayoría está transcurriendo su período crítico (15 días antes y después de la floración), con falta de agua y elevadas temperaturas, inclusive se observan lotes que han perdido parte del área foliar, con repercusión en el rendimiento potencial, viéndose muy comprometida su situación.

La Pampa

En el área de la delegación General Pico durante la semana se registraron precipitaciones el día 7 de baja intensidad y sólo en el sector este de la región. La humedad del perfil edáfico es calificada como sequía/principio sequía para el cultivo en toda la región. Este fuerte déficit continúa afectando severamente las etapas de floración y formación de granos de los lotes de primera tardíos y lotes de segunda destinados a grano. El efecto adverso es aún más severo en el sector central con tosca de la región. Con estos parámetros, se estima que los rendimientos resultarán significativamente inferiores a los registrados la campaña anterior. Los lotes tempranos destinados a grano continúan sus etapas de llenado de grano de la espiga y los más adelantados ya han alcanzado su madurez fisiológica.



En el área de la delegación Santa Rosa sólo se registraron precipitaciones que promediaron los 23 mm en el departamento Catrillo, que vino acompañada de granizo, en una franja que va de la localidad de La Gloria a Lonquimay, donde no cayó granizo. En los departamentos Atreuco y Capital también se registraron precipitaciones pero mínimas, con promedios de 1,8 mm a 1 mm respectivamente. La humedad del perfil del suelo es adecuada/regular/escasa a principio de sequía. Los maíces de primera sembrados temprano se encuentran en R5 (grano dentado) con 22% a 24% de humedad promedio, en regular a buen estado. Los maíces de primera tardíos, se encuentran en R2/R3/R4 (fecundación y llenado), entre regular a buen estado, sin plagas ni enfermedades que los afecten. Los maíces de segunda se encuentran muy atrasados (V12) y es muy probable que no concluyan su ciclo si se registrara alguna helada en el mes de abril.

Santa Fe

Las precipitaciones registradas en la semana en la zona de la delegación Avellaneda han favorecido al cultivo, en algunas zonas. Los maíces se hallan en diferentes etapas de llenado de grano y madurez, los más adelantados. Continúan lentamente las tareas de cosecha en algunas zonas, registrándose un avance del 23% y con rendimientos muy dispares que promedian los 46 qq/ha. También se está cosechando para grano húmedo y picado para silo como reserva forrajera. El maíz tardío o de segunda se halla finalizando las etapas vegetativas y el grueso está en floración y llenado de grano, con zonas que se hallan sufridas por falta de humedad adecuada.

En la delegación Cañada de Gómez la mayoría de los maíces de primera ya se encuentran en madurez fisiológica aguardando que baje la humedad del grano para ser cosechados. Se están levantando algunos lotes como grano húmedo para consumo animal. Los lotes de maíz de segunda o tardío, están florecido y los más adelantados llenando el grano.

En el ámbito de la delegación Casilda no se pudo avanzar con las labores de recolección de los maíces precoces dado que, pese a la ausencia de lluvias, se sostiene una alta humedad ambiental que no permite que descienda de manera adecuada la humedad de los granos. Se cosecharon lotes muy puntuales que mantienen el promedio inicial de rendimientos en torno a los 75 a 80 qq/ha. En la superficie retrasada que venía finalizando la maduración se aceleró tal proceso con la probabilidad de un menor peso de los granos. La intensificación de la trilla es inminente dependiendo exclusivamente de la pérdida de humedad en las espigas. El maíz tardío ha cambiado sustancialmente su perspectiva de producción, ya que la sequía lo impacta en el período de formación y llenado de granos. Los cuadros implantados mantenían un estado excelente hasta hace un par de semanas, momento en que la escasez hídrica comenzó a hacer daño disminuyendo su rinde potencial.

Comenzó la cosecha en el área de la delegación Venado Tuerto y los rendimientos son variables desde regulares a muy buenos.

Santiago del Estero

En el área de la delegación Santiago del Estero se volvieron a registrar lluvias durante la semana favoreciendo el buen contenido de humedad del suelo. El cultivo evoluciona sin inconvenientes entre la etapa vegetativa y un 30% de la superficie en floración.

No se registraron precipitaciones en la región de la delegación Quimilí. La humedad de los suelos, en general sigue siendo buena, aunque sería muy importante la ocurrencia de lluvias en los próximos días. Se observa un buen crecimiento vegetativo de los maíces, salvo en el norte de Moreno y sur de Alberdi, donde sigue faltando humedad en los suelos por la poca magnitud de las

lluvias en esa zona. En el resto, los lotes se encuentran en muy buen estado. Una parte sigue en estado vegetativo, y aproximadamente un 40% en floración y pocos lotes en llenado de granos.

NOA

Al inicio del período se registraron precipitaciones de distinta cuantía en varias zonas productivas, resultando muy beneficiosas para el cultivo. El maíz transita períodos críticos con destacada condición y apropiada disponibilidad hídrica, que se espera sea apuntalada con lluvias en los próximos días para que los cultivos continúen manteniendo su potencial de rendimiento en niveles elevados.

MANI

Buenos Aires

Para todo el ámbito de la Delegación la superficie ocupada con maní presenta un estado bueno en cuanto a su crecimiento y desarrollo.

Córdoba

En la delegación Villa María la mayoría de los lotes del cultivo se encuentran en etapa de definición de rendimiento, formación de cajas. El resto de los lotes están en etapa de enclavado. Se observa presencia de arañuela en algunos lotes, principalmente en el departamento Tercero Arriba, pero con baja incidencia. A pesar de que algunos lotes están presentando síntomas de estrés hídrico, el estado general del cultivo hasta el momento es bueno.

NOA

En la delegación Jujuy el cultivo avanza en sus estadios reproductivos de formación de caja y un incipiente llenado de semilla. Mientras que en la delegación Salta mayormente transita la etapa de floración. Varios lotes han iniciado el llenado de granos. La condición general del cultivo es buena.

POROTO

NOA

En la delegación Jujuy finalizó la siembra de los distintos porotos en la zona y con activo crecimiento vegetativo como así también en la delegación Salta con la variedad poroto negro u otros distintos al alubia. Aún resta finalizar la implantación de esta última variedad. Los lotes ya trabajados registran un adecuado nacimiento. La condición de los más adelantados, que transitan etapas vegetativas próximas a floración, es bastante satisfactoria.

Santiago del Estero

Se observa buena evolución del cultivo en la delegación Santiago del Estero.



SOJA

Buenos Aires

En la región norte de la provincia, correspondiente a las delegaciones Pergamino y Junín, la soja de primera está finalizando su ciclo, produciéndose el amarillamiento de las hojas en los lotes más adelantados. Se observa un buen llenado de vainas a pesar de las precipitaciones irregulares. Hay casos donde hubo una mayor incidencia de plagas como trips y arañuelas y luego bolillera y chinche, pero donde las aplicaciones de insecticidas se hicieron de manera efectiva el resultado productivo no se verá afectado. La cosecha aún no se inició, puede que algunos lotes más tempranos se cosechen en la próxima semana, pero en general no se empezará la trilla sino hasta dentro de 15 días. Los lotes de soja de segunda mejoraron su condición general en las últimas dos semanas, la situación es entre regular y buena, habiendo un porcentaje del 10 a 15% de los lotes en muy buenas condiciones. El estadio fenológico actual es entre R4 y R5 (vainas completamente desarrolladas e inicio de formación de semillas), en plena definición de rendimiento. En muchos lotes de segunda se están aplicando agroquímicos para el control de plagas y de mancha marrón, ya que continúan los monitoreos para chinches e isocas y se registró un aumento de lotes con incidencia de mancha marrón por encima del umbral después de las últimas precipitaciones registradas en los primeros días de marzo.

En la delegación Lincoln el panorama para los cultivos de segunda y tardíos es desfavorable, en tanto que para los cultivos de primera la situación poco cambia con las lloviznas de la semana. El cultivo ya está definido en general quedando una variedad de lotes desde muy buenos hasta muy malos.

En la delegación Bragado el estado general del cultivo de soja de primera es bueno a regular. La falta de humedad edáfica durante su ciclo en ciertas zonas, ha limitado el crecimiento del cultivo, observándose que la altura es menor que en otras campañas, presentando menor distancia entre nudos, como así también un menor número de vainas debido al aborto de flores. El estado general del cultivo de soja de segunda es en general regular a bueno. Las sojas sembradas sobre rastrojos de fina, en general y dependiendo de las zonas, han presentado déficit hídrico manifiesto que se observa en la menor altura de las plantas que lo habitual. Las precipitaciones de la última semana, permitirán un crecimiento normal de las sojas de segunda, aunque su potencial de rendimiento se ha visto afectado. Se observa que el cultivo ha superado la altura de rastrojo del cultivo antecesor.

En la delegación Pehuajó, los rendimientos estimados de la soja de primera oscilarían entre mínimos de 25 qq/ha y máximos de 45 qq/ha. También se ven algunos lotes con muy bajo potencial (menos de 20 qq/ha) que están siendo pastoreados. La soja de segunda es el cultivo más perjudicado en su producción. Si bien está granando bien, se ven muchos lotes de 30 cm de altura con escasas vainas. Las mejores producciones se ven en lotes muy tendidos donde quedaba todavía aporte de napa después de la fina, en estos casos no se esperan producciones superiores a los 25 qq/ha.

Las sojas de primera en la zona de la delegación Veinticinco de Mayo se las observa con muy buen desarrollo y con buena expectativa de rendimiento. Aunque estén sufriendo en esta etapa final por las condiciones extremas de falta de humedad, sólo resta definir el peso de los granos de las vainas apicales, con lo cual el rendimiento no debería verse afectado de manera importante. Empiezan a aparecer manchones amarillentos en los lotes más sufridos, señal de que la falta de humedad aceleró el cierre del ciclo. En cuanto a las sojas de segunda, en el partido de Veinticinco de Mayo han logrado superar en altura al rastrojo de trigo y atravesando la etapa más



crítica (R3) con condiciones extremas de déficit hídrico. En los partidos de Lobos y Belgrano se observa buen desarrollo de los cultivos con algunos escapes de malezas. Las condiciones secas del ambiente y suelo predisponen un desarrollo con muy buena sanidad, sin observarse plagas ni enfermedades en proporciones que ameriten un control.

En la delegación La plata los sembradíos de primera ocupación transitan la mayoría, el llenado de granos, con algunos lotes ya amarillando prontos a su entrega. En tanto los de segunda ocupación en algunos casos regulares, presentan una mayor variabilidad de estados y han mejorado bastante debido a las últimas precipitaciones.

En la delegación General Madariaga los lotes de primera ocupación se encuentran en etapa de llenado de granos, en muy buenas condiciones. No se reportan inconvenientes sanitarios de importancia. Los de segunda ocupación, también con buen estado general, están en floración en su mayoría y los más adelantados ya en llenado de granos.

En la delegación Salliqueló los lotes ocupados con soja de primera se encuentran transitando los estadios de floración y llenado de grano, los lotes de segunda inician su floración en un estado general entre regular a bueno.

En la delegación Bolívar se calcula que la cosecha arranca en 15 días. La falta de lluvias está provocando el deterioro de los lotes, sobre todos los de segunda.

En la zona de la delegación Pigüé las sojas de primera y de segunda ya ven comprometido su rendimiento potencial por una sequía muy acentuada.

En la delegación Tandil las sojas de primera están en etapa de llenado y sufriendo estrés hídrico. Las de segunda entre crecimiento las más atrasadas y floración y algo de formación de vaina las más adelantadas. También sufriendo estrés y con aborto de flores.

Córdoba

En la delegación Marcos Juárez, el cultivo de soja de primera se encuentra en etapa de R5-R6-R7. Principalmente en estos dos últimos estadios, se superaron los ataques por isocas bolilleras, anticarsia, arañuelas y trips. Al momento no se detectan chinches en niveles importantes. El cultivo se encuentra en un estado bueno, pero las altas temperaturas de la última semana complican el llenado del grano y su peso final, en cuanto a lluvias escasas o mal distribuidas. Se observan lotes afectados por la falta de agua principalmente en la zona norte. Respecto a la soja de segunda, el cultivo se encuentra en etapa de R4-R5 afectado por las altas temperaturas de los últimos 7-10 días. La falta de lluvias o humedad escasa en el perfil durante gran parte del ciclo afectó la estructura de la planta y su desarrollo. Mejor situación de los lotes en el departamento Marcos Juárez, donde se observan algunos nudos más, pero esto es muy variable al mismo tiempo, dependiendo de la calidad del suelo y manejo. Se realizan controles por isoca bolillera y trips.

En general, en la delegación Río Cuarto, todos los cultivos están llenando normal, principalmente en la parte central de los departamentos Río Cuarto y Juárez Celman. En cambio al sur y norte de los mismos le están faltando agua, sin llegar a seca, pero sus rindes se verán afectados.

En San Francisco, los lotes de soja de primera se encuentran en su mayoría entre R5 y R6 y con buen estado general. En lotes puntuales se están dando controles por enfermedades fúngicas y control del complejo de las chinches. La soja de segunda, se encuentra finalizando la floración y empezando a diferenciar vainas, con muy buenas condiciones generales a causa de adecuada disponibilidad hídrica.



En la delegación Villa María la soja de primera se encuentra en etapa reproductiva (llenado de grano), período crítico. Por ahora el cultivo en términos generales está en buen estado general, pero la falta de lluvias podría llegar a afectar el rendimiento. La soja de segunda y la sembrada en diciembre se encuentra en etapa de floración, todavía no en etapa crítica, esperando que en los próximos días las lluvias la beneficien. En general el cultivo de soja por ahora se puede considerar que su estado general es bueno. Hay presencia de plagas, como arañuela, *Rachiplusia nu*, *Spodoptera frugiperda*, *Anticarsia gemmatalis*, *Helicoverpa gelotopoen*, chinches cuya incidencia es leve.

Chaco

El cultivo de soja en el ámbito de la delegación Roque Sáenz Peña se desarrolla en etapas de floración a fructificación en los lotes más adelantados. La falta de precipitaciones ha generado pérdidas irreversibles que en algunos casos ya llegan al 100%.

Entre Ríos

La soja de primera en la delegación Paraná se encuentra, en su mayoría, en las últimas etapas fenológicas. La condición general es muy buena a buena, esta última en mayor medida, con un porcentaje menor en estado regular. Durante las últimas semanas el balance hídrico fue negativo, situación que va resintiendo las perspectivas de rendimiento a medida que cae la oferta de agua en el perfil. La ocurrencia de lluvias es necesaria a la brevedad. El escenario es similar para la soja de segunda en cuanto a la necesidad de lluvias. Estas se encuentran en gran parte en R3. Recordando también, que los lotes tardíos y de segunda sufrieron más el déficit hídrico en el comienzo del ciclo. El estado general para estos se puede caracterizar como de bueno a regular.

En el área de la delegación Rosario del Tala, la mayoría de los lotes implantados, tanto de primera como los de segunda, han presentado un gran deterioro en cuanto a su estado en el transcurso de las últimas tres semanas, con una gran caída de su potencial de rendimientos. Inclusive ya algunos lotes fueron abandonados, estimándose, por el momento, unas 1.800 ha de lotes de primera que pasaron con destino para ser utilizada como forraje para tambo o carne y unas 4.500 ha de segunda que ya han sido dadas como perdidas, prácticamente con una gran parte de su área foliar caída. Si bien los productores pueden llegar a recolectar lotes con rendimientos de 3 a 5 qq/ha, más aun los que poseen trilladoras propias, de no producirse lluvias inmediatas la situación se agravaría.

La Pampa

En la delegación General Pico durante la semana se registraron precipitaciones el día 7 de baja intensidad y solo en el sector este de la región. La humedad del perfil edáfico es calificada como sequía/principio de sequía para el cultivo en toda la región. Este fuerte déficit hídrico afecta severamente a los lotes de soja primera que transcurren etapas de fructificación, particularmente a los que se encuentran diferenciando vainas y formando o llenado de semillas. Se estiman pérdidas de rendimientos a cosecha importantes que podrían ser mayores si no se registran lluvias significativas en toda la región.

En la delegación Santa Rosa sólo se registraron precipitaciones que promediaron los 23 mm en el departamento Catrilo, que vino acompañada de granizo, en una franja que va de la localidad de La Gloria a Lonquimay, donde no cayo granizo. En los departamentos Atreuco y Capital también se registraron precipitaciones pero mínimas, con promedios de 1,8 a 1 mm respectivamente. La humedad en el perfil del suelo se encuentra entre adecuada/regular/escasa a principio de sequía, siendo las sojas de segunda las más afectadas por esta situación. Las sojas de

primera más avanzadas se encuentran en R5,5 (formación de semillas), llenado de granos, con buen color. Las de segunda y resiembra se encuentran en R3 (inicio de formación de vainas) también con buen color pero muy estresadas. Para todos los casos se observan controles de plagas como chinches, isoca y arañas.

Santa Fe

La mayoría de los lotes de soja de primera en la delegación Cañada de Gómez están en llenado de grano, en algunos casos más avanzados en madurez fisiológica. Se puede apreciar la falta de humedad y la presencia de trips en los lotes más retrasados. Los lotes de soja de segunda se encuentran en su mayoría en llenado de grano. Se registran ataques de oruga bolillera que están siendo tratados, también se advierte el aumento de la población de trips. La falta de humedad se hace evidente en suelos de menor potencial y en las horas de mayor demanda atmosférica.

En la delegación Casilda la condición de la soja de primera comienza a desmejorar en las zonas más castigadas por la sequía. Empiezan a amarillear las hojas y el paso hacia la madurez se acelera. Se observan de manera reiterada chauchas con pocos granos y de pequeño tamaño, con algunos daños de insectos en lotes en los cuales se difirieron los tratamientos con insecticidas. Las enfermedades foliares de fin de ciclo están retenidas, de manera que la conjunción de los factores mencionados depara que la franja de rendimientos se amplíe, con planteos que mantendrían su rinde cercano a los 40 qq/ha en las zonas más favorecidas por las lluvias contrastando con los 25 qq/ha en las áreas más perjudicadas. En cuanto a los lotes de soja de segunda la sucesión de días sin precipitaciones y con altas temperaturas determina que el cultivo vaya perdiendo potencial de rinde a medida que se retrasa la nueva recarga hídrica. Lo que hasta hace un tiempo eran rodales amarillentos ahora se transforman en lotes completos afectados, con áreas muy puntuales que recibieron lluvias en marzo que permiten sostener sus proyecciones de rendimientos. Existen zonas de suelos complejos que han quedado al borde de la pérdida total. Fenológicamente la mayor parte de la superficie implantada se halla en los estadios R4 a R5, con caída de chauchas y escasa formación de granos. Las lluvias, de producirse, sólo podrían revertir la situación en las áreas que aún conservan un mayor estado de tolerancia al estrés hídrico.

En la delegación Venado Tuerto se estima el inicio de la cosecha de los primeros lotes de soja de primera en los próximos días. Los lotes más adelantados están en R7 (maduración) y la mayoría tiene hojas amarillas. Los lotes de segunda están sufriendo muchísimo y la pérdida de rendimiento va a ser muy importante. Ya se observan lotes donde los manchones están muy acentuados y por más que llueva no hay recuperación.

Santiago del Estero

Las lluvias registradas durante la semana en el área de la delegación Santiago del Estero resultan beneficiosas para la evolución del cultivo.

En la zona de la delegación Quimilí no se registraron precipitaciones. De todas maneras la humedad de los suelos, en general, sigue siendo buena, aunque la mayor parte de los cultivos se encuentra en etapas de mucha demanda, por lo que sería muy importante la ocurrencia de lluvias en los próximos días. Además las temperaturas fueron un poco más altas de lo normal para la época, con máximas entre 34° a 39°C. La soja en general, presenta un muy buen desarrollo. La mayor parte de los lotes están en floración y llenado de granos, sólo algunos pocos, sembrados tardíamente, están en estado vegetativo.



NOA

Continúan las precipitaciones en las distintas zonas agrícolas, lo que permite mantener la humedad en el suelo. El cultivo de soja continúa avanzando en su etapa reproductiva con un incipiente llenado de granos, sobre todo los lotes que se sembraron temprano. No se informan problemas de plagas y enfermedades.

SORGO

Buenos Aires

Para las delegaciones Bragado y 25 de Mayo las condiciones del cultivo varían entre buenas y muy buenas, mientras que de acuerdo a lo informado por la delegación Salliqueló el cultivo se observa entre bueno y regular con estados diferentes entre cuadros.

En la delegación Bragado, el cultivo se encuentra en expansión de panoja y en algunos híbridos en inicio de llenado de grano y en pleno llenado de granos en la delegación 25 de Mayo. Para esta última delegación el porte de la planta y el tamaño de la panoja invitan a estimar un rinde esperado con valores por encima del promedio.

Córdoba

El estado del cultivo es bueno a muy bueno en toda la provincia. Se observa una mayor superficie destinada a este cultivo en la delegación Marco Juárez con un satisfactorio control de plagas como el pulgón. Al igual que la delegación San Francisco que se encuentra en floración, el cultivo se encuentra en llenado de granos. Algunos lotes del norte de la delegación San Francisco se está realizando picado con destino forraje.

Entre Ríos

En la delegación Rosario del Tala los lotes del cultivo se encuentran entre floración y pleno llenado de los granos; si bien este es más rustico que el maíz, también se encuentra afectados en parte por la sequía se le suma el intenso ataques de pulgones amarillo, que prácticamente se han visto afectada la totalidad de los lotes con este insecto, en donde se han tenido que realizar hasta dos controles con posibilidad de una tercera, por esta causa se proyectan mermas del 5% al 30 %. Además, algunos lotes con presencias de orugas en la panoja, se están evaluando si se realizan controles.

La Pampa

En la delegación Santa Rosa la humedad en el perfil del suelo se encuentra entre adecuada/regular/escasa a principio de sequía. Este cultivo se encuentra en buen estado, ya que explora mejor el perfil del suelo y no es afectado por la falta de húmedas en el perfil. La mayoría se encuentran en floración y llenado, en regular a buen estado y con control de mosquita y pulgón.

Santa Fe

En la delegación Avellaneda el cultivo se halla finalizando la etapa de floración y avanzando en las siguientes etapas reproductivas. Continúa la cosecha de los lotes tempranos, en algunos sectores con rendimientos de regulares a buenos. También se hallan cosechando grano húmedo y picado para silo bolsa, como reserva forrajera. En tanto, en la delegación Casilda continúa el pasaje hacia la madurez comercial, en un marco de sequía y altas temperaturas que imprime una mayor velocidad a tal etapa. Se esperan rindes cercanos a los 75



qq/ha y el inicio de cosecha se daría en breve para los cuadros más precoces. El avance del cultivo en la delegación Cañada de Gómez en la mayoría de los lotes se da en la de etapa llenado de grano con ataques muy severos de pulgón amarillo y verde. Se están detectando ataques de oruga bolillera consumiendo grano en la panoja. Ambas plagas están siendo tratadas.

Santiago del Estero

En la delegación Santiago del Estero se observa buena evolución del cultivo y en la delegación Quimilí se observa un buen crecimiento vegetativo de las plantas, salvo en norte de Moreno y sur de Alberdi, donde sigue faltando humedad en los suelos por la poca magnitud de las lluvias en esa zona. El resto de los lotes se encuentran en muy buen estado. Una parte sigue en estado vegetativo y aproximadamente un 40% en la floración y pocos lotes en llenado de granos. En esta campaña hay un importante aumento de la superficie para este cultivo aunque por debajo de otros, pero que marca un cambio sustancial para un cultivo que venía retrayéndose en las últimas campañas.

NOA

En la delegación Jujuy el cultivo inicia el llenado de granos con muy buenas perspectivas al igual que el resto de cultivos. Para la delegación Salta el cultivo ha alcanzado la etapa de floración y llenado en la mayor parte de los lotes. El vigoroso crecimiento del cereal durante la etapa vegetativa, gracias a la buena disponibilidad de recursos, apuntala tanto la etapa de formación del grano como la expectativa de obtener buenos rendimientos. En Tucumán el cultivo transita sus etapas de manera favorable en la delegación Tucumán. Los productores están realizando labores de control de insectos en aquellos lotes que lo necesitan como así también la aplicación de fungicidas y herbicidas según el caso.



AVANCE DE LA COSECHA DE GIRASOL
CAMPAÑA: 2020/2021 (*)

DELEGACIÓN		ÁREA SEMBRADA	04/02	11/02	18/02	25/02	04/03	11/03
		Hectáreas	%	%	%	%	%	%
Bahía Blanca		3.500						19
Bolívar		60.000				1	2	15
Bragado		2.700					50	80
General Madariaga		66.900						10
Junín		2.300						
La Plata		8.500					15	20
Lincoln		11.000						47
Pehuajó		71.846						
Pergamino		1.400						
Pigüé		62.000						3
Salliqueló		121.000						5
Tandil		233.000					8	18
Tres Arroyos		200.000						
25 de Mayo		18.200						36
BUENOS AIRES	20/21	862.346	0	0	0	0	3	9
	19/20	851.910	0	0	0	0	4	14
Laboulaye		20.200					8	12
Marcos Juárez		4.800						7
Río Cuarto		2.000						
San Francisco		9.681		10	18	28	58	80
Villa María		100						
CÓRDOBA	20/21	36.781	0	3	5	7	20	29
	19/20	35.131	0	21	21	39	58	74
Paraná		2.500	18	62	100	100	100	100
Rosario del Tala		1.750		18	60	100	100	100
ENTRE RÍOS	20/21	4.250	10	44	84	100	100	100
	19/20	2.950	0	0	8	28	84	100
General Pico		53.100					8	27
Santa Rosa		60.350					3	10
LA PAMPA	20/21	113.450	0	0	0	0	5	18
	19/20	131.750	0	0	0	1	6	24
Avellaneda		134.600	85	100	100	100	100	100
Cañada de Gómez		8.000			51	100	100	100
Casilda		0						
Rafaela		90.000	34	76	100	100	100	100
Venado Tuerto		200					15	80
SANTA FE	20/21	232.800	62	87	98	99,9	99,9	99,98
	19/20	210.800	88	100	100	100	100	100
CATAMARCA		0						
CORRIENTES		0						
CHACO (Charata)		56.500	100	100	100	100	100	100
CHACO (Pcia. R. S. Peña)		42.097	100	100	100	100	100	100
FORMOSA		0						
JUJUY		0						
MISIONES		0						
SALTA		425						
SAN LUIS		24.050				2	7	23
STGO. ESTERO		900						50
STGO. ESTERO (Quimilí)		37.240	100	100	100	100	100	100
TUCUMÁN		0						
TOTAL PAÍS	20/21	1.410.839	20	24	26	26	29	35
	19/20	1.567.062	29	34	36	36	39	47

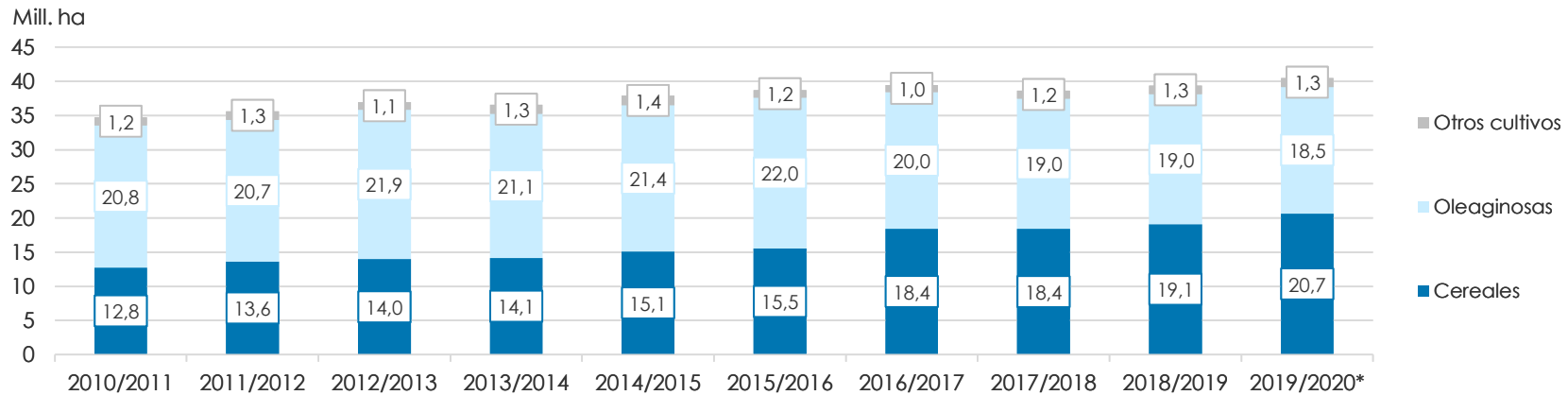
(*) Cifras Provisorias

ÁREA SEMBRADA DE GRANOS Y ALGODÓN DE LA REPÚBLICA ARGENTINA (en Ha)

CAMPAÑAS 2010/2011- 2019/2020 (*)

CULTIVOS	2010/2011	2011/2012	2012/2013	2013/2014	2014/2015	2015/2016	2016/2017	2017/2018	2018/2019	2019/2020*
ALPISTE	17.000	14.000	14.000	28.000	26.000	19.000	32.000	15.000	27.000	15.000
ARROZ	258.000	237.000	233.000	243.000	239.000	215.000	206.000	202.000	195.000	185.000
AVENA	1.133.000	1.057.000	1.224.000	1.460.000	1.340.000	1.329.000	1.350.000	1.151.000	1.364.000	1.485.000
CEBADA	804.000	1.229.000	1.876.000	1.342.000	1.082.000	1.514.000	980.000	1.020.000	1.355.000	1.280.000
CENTENO	159.000	156.000	163.000	310.000	319.000	332.000	307.000	323.000	345.000	726.000
MAIZ	4.560.000	5.000.000	6.100.000	6.100.000	6.000.000	6.900.000	8.480.000	9.140.000	9.000.000	9.500.000
MIJO	37.000	42.000	41.300	16.000	11.000	13.000	6.940	6.380	8.000	11.000
SORGO GRANIFERO	1.233.000	1.266.000	1.158.000	997.000	840.000	843.000	728.000	640.000	530.000	520.000
TRIGO	4.580.000	4.630.000	3.160.000	3.650.000	5.260.000	4.380.000	6.360.000	5.930.000	6.290.000	6.950.000
Subtotal Cereales	12.781.000	13.631.000	13.969.300	14.146.000	15.117.000	15.545.000	18.449.940	18.427.380	19.114.000	20.672.000
CARTAMO	92.000	171.000	119.000	9.000	44.000	80.000	26.000	35.000	28.650	27.000
COLZA	13.000	30.000	93.000	72.000	56.000	37.000	25.000	18.300	18.700	16.600
GIRASOL	1.758.000	1.851.000	1.660.000	1.300.000	1.465.000	1.435.000	1.860.000	1.704.000	1.940.000	1.550.000
LINO	25.750	17.000	15.000	18.000	15.000	17.000	13.000	12.400	14.200	9.000
SOJA	18.885.000	18.670.000	20.000.000	19.700.000	19.790.000	20.479.000	18.057.000	17.260.000	17.000.000	16.900.000
Subtotal Oleaginosas	20.773.750	20.739.000	21.887.000	21.099.000	21.370.000	22.048.000	19.981.000	19.029.700	19.001.550	18.502.600
ALGODON	640.765	622.000	411.000	552.000	524.000	406.000	253.000	327.000	441.000	450.000
MANI	264.000	307.000	418.000	412.000	425.500	370.000	364.000	452.000	389.000	370.000
POROTO	273.000	338.000	277.000	352.000	438.000	377.000	424.000	418.000	421.000	490.000
Subtotal Otros Cultivos	1.177.765	1.267.000	1.106.000	1.316.000	1.387.500	1.153.000	1.041.000	1.197.000	1.251.000	1.310.000
TOTAL	34.732.515	35.637.000	36.962.300	36.561.000	37.874.500	38.746.000	39.471.940	38.654.080	39.366.550	40.484.600

(*) Cifras Provisorias

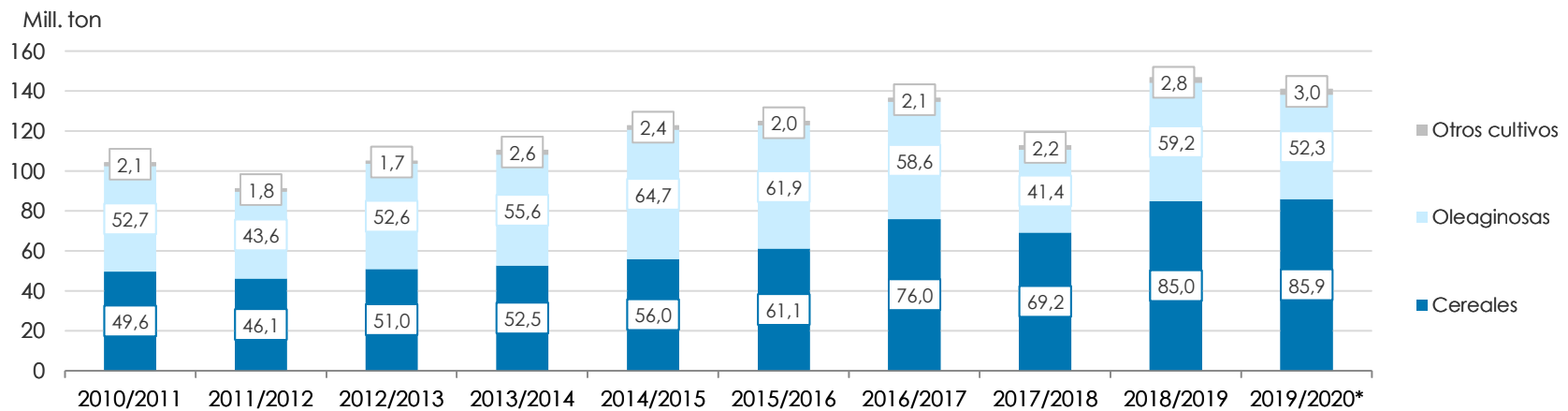


VOLÚMENES DE PRODUCCIÓN DE GRANOS Y ALGODÓN (en Ton)

CAMPAÑAS 2010/2011- 2019/2020 (*)

CULTIVOS	2010/2011	2011/2012	2012/2013	2013/2014	2014/2015	2015/2016	2016/2017	2017/2018	2018/2019	2019/2020*
ALPISTE	27.000	23.000	18.000	53.000	32.000	29.000	44.000	22.000	41.000	20.500
ARROZ	1.748.000	1.568.000	1.560.000	1.580.000	1.560.000	1.400.000	1.330.000	1.368.000	1.190.000	1.220.000
AVENA	660.000	415.000	496.000	445.000	525.000	553.000	785.000	492.000	572.000	600.000
CEBADA	2.980.000	4.100.000	5.170.000	4.730.000	2.920.000	4.950.000	3.300.000	3.740.000	5.060.000	3.780.000
CENTENO	44.000	43.000	40.000	52.000	97.000	61.000	79.000	86.000	87.000	221.000
MAIZ	23.800.000	21.200.000	32.100.000	33.000.000	33.800.000	39.800.000	49.500.000	43.460.000	57.000.000	58.500.000
MIJO	8.000	17.400	11.200	3.000	4.640	6.870	5.330	2.250	4.000	5.400
SORGO GRANIFERO	4.460.000	4.250.000	3.600.000	3.470.000	3.100.000	3.030.000	2.530.000	1.560.000	1.600.000	1.850.000
TRIGO	15.900.000	14.500.000	8.000.000	9.200.000	13.930.000	11.300.000	18.390.000	18.500.000	19.460.000	19.770.000
Subtotal Cereales	49.627.000	46.116.400	50.995.200	52.533.000	55.968.640	61.129.870	75.963.330	69.230.250	85.014.000	85.966.900
CARTAMO	56.000	108.000	50.000	3.000	29.000	52.000	18.000	28.000	24.000	22.500
COLZA	23.000	51.000	128.000	112.000	105.000	67.000	50.000	35.000	40.000	32.500
GIRASOL	3.672.000	3.340.000	3.100.000	2.060.000	3.160.000	3.000.000	3.550.000	3.540.000	3.800.000	3.230.000
LINO	32.000	21.000	17.000	20.000	17.000	20.000	17.000	14.000	19.500	9.950
SOJA	48.900.000	40.100.000	49.300.000	53.400.000	61.400.000	58.800.000	55.000.000	37.790.000	55.300.000	49.000.000
Subtotal Oleaginosas	52.683.000	43.620.000	52.595.000	55.595.000	64.711.000	61.939.000	58.635.000	41.407.000	59.183.500	52.294.950
ALGODON	1.038.000	709.000	543.000	1.019.000	795.000	670.000	616.000	814.000	873.000	1.100.000
MANI	701.000	686.000	1.026.000	1.170.000	1.000.000	1.000.000	1.080.000	921.000	1.337.000	1.300.000
POROTO	333.000	361.000	95.700	430.000	600.000	370.000	414.000	473.000	579.000	630.000
Subtotal Otros Cultivos	2.072.000	1.756.000	1.664.700	2.619.000	2.395.000	2.040.000	2.110.000	2.208.000	2.789.000	3.030.000
TOTAL	104.382.000	91.492.400	105.254.900	110.747.000	123.074.640	125.108.870	136.708.330	112.845.250	146.986.500	141.291.850

(*) Cifras Provisorias



PRODUCCIÓN DE CULTIVOS EN LA REPÚBLICA ARGENTINA
CAMPAÑA 2019/2020 (*)

CULTIVOS	ÁREA SEMBRADA	ÁREA NO COSECHADA	ÁREA COSECHADA	%	RENDIMIENTO	PRODUCCIÓN
	Miles ha (1)	Miles ha	Miles ha (2)		qq/ha (3)	Miles ton (2)*(3)/10
ALPISTE	15	0	15	100	14,0	21
ARROZ	185	0	185	100	65,9	1.220
AVENA	1.485	1.163	322	22	18,6	600
CEBADA	1.280	159	1.121	88	33,7	3.780
CENTENO	726	618	108	15	20,4	220
MAÍZ	9.500	1.800	7.700	81	76,0	58.500
MIJO	11	8	4	32	15,5	5
SORGO GRANIFERO	520	120	400	77	46,3	1.850
TRIGO	6.950	220	6.730	97	29,4	19.770
Subtotal Cereales	20.672	4.088	16.585	80	-	85.966
CÁRTAMO	27	0	27	100	8,5	23
COLZA	17	0	17	100	19,4	33
GIRASOL	1.550	20	1.530	99	21,1	3.230
LINO	9	0	9	100	11,1	10
SOJA	16.900	200	16.700	99	29,3	49.000
Subtotal Oleaginosas	18.503	220	18.283	99	-	52.296
ALGODÓN	450	30	420	93	26,2	1.100
MANÍ	370	1	369	99	35,2	1.300
POROTOS	490	2	488	99	12,9	630
TOTAL PAÍS	40.485	4.341	36.145	89	-	141.292

(*) Cifras Provisorias

HUMEDAD Y ESTADO DE LOS CULTIVOS

Desde el 5/03/2021 al 11/03/2021

PROVINCIA	DELEGACIÓN	GIRASOL									Humedad
		Estadio Fenológico					Estado General				
		E	C	F	L	M	MB	B	R	M	
BUENOS AIRES	BAHÍA BLANCA	-	-	-	21	79	-	91	9	-	A/PS/S
	BOLÍVAR	-	-	-	30	70	-	100	-	-	A
	BRAGADO	-	-	-	-	100	-	100	-	-	PS
	GENERAL MADARIAGA	-	-	-	12	88	-	100	-	-	A
	JUNÍN	-	-	-	17	83	-	63	37	-	A/R
	LA PLATA	-	-	-	10	90	50	50	-	-	A
	LINCOLN	-	-	-	-	100	-	85	15	-	A/R
	PEHUAJÓ	-	-	-	-	100	57	43	-	-	A
	PERGAMINO	-	-	-	-	100	-	100	-	-	A
	PIGÜÉ	-	-	-	-	100	5	43	47	5	A/R/PS/S
	SALLIQUELÓ	-	-	5	72	23	-	86	14	-	A/R
	TANDIL	-	-	-	-	100	-	72	28	-	A/R/PS
	TRES ARROYOS	-	-	-	70	30	-	-	100	-	A/PS
25 DE MAYO	-	-	-	25	75	-	100	-	-	A/R	
CÓRDOBA	LABOULAYE	-	-	-	30	70	28	70	2	-	A/R
	MARCOS JUÁREZ	-	-	-	39	61	-	90	10	-	A
	RÍO CUARTO	-	-	-	50	50	-	100	-	-	A
	SAN FRANCISCO	-	-	-	2	98	-	60	40	-	A/R
	VILLA MARÍA	-	-	-	-	100	-	100	-	-	A/R
ENTRE RÍOS	PARANÁ	-	-	-	-	-	-	-	-	-	-
	ROSARIO DEL TALA	-	-	-	-	-	-	-	-	-	-
LA PAMPA	GENERAL PICO	-	-	-	-	100	-	50	40	10	A
	SANTA ROSA	-	-	-	70	30	-	98	2	-	A/R/PS
SANTA FE	AVELLANEDA	-	-	-	-	-	-	-	-	-	-
	CAÑADA de GÓMEZ	-	-	-	-	-	-	-	-	-	-
	CASILDA	-	-	-	-	-	-	-	-	-	-
	RAFAELA	-	-	-	-	-	-	-	-	-	-
	VENADO TUERTO	-	-	-	-	100	-	100	-	-	A/R
CATAMARCA	CATAMARCA	-	-	-	-	-	-	-	-	-	-
CORRIENTES	CORRIENTES	-	-	-	-	-	-	-	-	-	-
CHACO	CHARATA	-	-	-	-	-	-	-	-	-	-
	ROQUE SÁENZ PEÑA	-	-	-	-	-	-	-	-	-	-
FORMOSA	FORMOSA	-	-	-	-	-	-	-	-	-	-
JUJUY	JUJUY	-	-	-	-	-	-	-	-	-	-
MISIONES	POSADAS	-	-	-	-	-	-	-	-	-	-
SALTA	SALTA	-	-	30	70	-	-	100	-	-	A/R
SAN LUIS	SAN LUIS	-	-	-	53	47	-	100	-	-	A
SANTIAGO DEL ESTERO	SANTIAGO DEL ESTERO	-	-	-	-	100	-	100	-	-	A/R
	QUIMILÍ	-	-	-	-	-	-	-	-	-	-
TUCUMÁN	TUCUMÁN	-	-	-	-	-	-	-	-	-	-

Las cifras expresan porcentaje de la superficie del área sembrada.

Estado general: MB: Muy Bueno, B: Bueno, R: Regular, M: Malo.

Humedad: A: Adecuada, R: Regular, E: Exceso, I: Inundación, PS: Principio de Sequía, S: Sequía.

Estadio Fenológico: E: Emergencia; C: Crecimiento; F: Floración; L: Llenado; M: Madurez

(*) La sumatoria puede ser inferior a 100, correspondiendo la diferencia a siembras aún sin emerger.

HUMEDAD Y ESTADO DE LOS CULTIVOS

Desde el 5/03/2021 al 11/03/2021

PROVINCIA	DELEGACIÓN	MAIZ									Humedad
		Estadio Fenológico					Estado General				
		E	C	F	L	M	MB	B	R	M	
BUENOS AIRES	BAHÍA BLANCA	-	-	-	42	58	-	100	-	-	A/PS/S
	BOLÍVAR	-	-	10	90	-	-	100	-	-	A
	BRAGADO	-	-	10	70	20	-	30	70	-	R/PS
	GENERAL MADARIAGA	-	-	-	100	-	-	100	-	-	A
	JUNÍN	-	-	-	31	69	2	79	19	-	A/R
	LA PLATA	-	-	-	95	5	50	50	-	-	A
	LINCOLN	-	-	-	66	34	-	82	18	-	A/R
	PEHUAJÓ	-	-	-	100	-	36	44	20	-	A/R/PS
	PERGAMINO	-	-	-	30	70	-	100	-	-	A
	PIGÜÉ	-	-	-	13	87	5	60	31	4	A/R/PS
	SALLIQUELÓ	-	-	18	78	4	-	83	17	-	A/R
	TANDIL	-	-	-	100	-	-	90	10	-	A/R/PS
	TRES ARROYOS	-	-	-	100	-	-	89	11	-	A
25 DE MAYO	-	-	12	69	19	-	100	-	-	A/R	
CÓRDOBA	LABOULAYE	-	-	5	75	20	20	65	10	5	A/R/PS
	MARCOS JUÁREZ	-	-	-	89	11	3	87	8	2	A/R
	RÍO CUARTO	-	-	-	100	-	-	95	5	-	A
	SAN FRANCISCO	-	-	29	67	4	-	62	38	-	A/R
	VILLA MARÍA	-	1	43	39	17	-	57	43	-	A/R
ENTRE RÍOS	PARANÁ	-	-	-	5	95	-	92	8	-	A/R/PS
	ROSARIO DEL TALA	-	-	7	-	93	5	65	30	-	A/R/PS/S
LA PAMPA	GENERAL PICO	-	5	27	52	16	-	60	30	10	PS/S
	SANTA ROSA	-	13	28	40	19	-	100	-	-	A/R/PS
SANTA FE	AVELLANEDA	-	26	19	8	47	-	74	20	6	A/R
	CAÑADA de GÓMEZ	-	-	5	15	80	24	48	28	-	A/R/PS
	CASILDA	-	-	-	22	78	24	55	18	3	R/PS/S
	RAFAELA	-	-	21	8	71	-	98	2	-	A/R
	VENADO TUERTO	-	-	-	10	90	-	100	-	-	A/R
CATAMARCA	CATAMARCA	-	20	80	-	-	-	50	50	-	A
CORRIENTES	CORRIENTES	-	-	-	-	100	20	80	-	-	A
CHACO	CHARATA	-	82	9	6	3	6	83	8	3	R/PS
	ROQUE SÁENZ PEÑA	-	87	13	-	-	-	66	34	-	A/R
FORMOSA	FORMOSA	-	-	-	-	-	-	-	-	-	-
JUJUY	JUJUY	-	50	50	-	-	-	100	-	-	A
MISIONES	POSADAS	-	-	-	-	-	-	-	-	-	-
SALTA	SALTA	-	20	65	15	-	-	100	-	-	A/R
SAN LUIS	SAN LUIS	-	10	44	46	-	-	100	-	-	A/R
SANTIAGO DEL ESTERO	SANTIAGO DEL ESTERO	-	70	30	-	-	-	100	-	-	A/R
	QUIMILÍ	-	48	50	2	-	-	100	-	-	A/R/PS
TUCUMÁN	TUCUMÁN	-	20	80	-	-	-	50	50	-	A

Las cifras expresan porcentaje de la superficie del área sembrada.

Estado general: MB: Muy Bueno, B: Bueno, R: Regular, M: Malo.

Humedad: A: Adecuada, R: Regular, E: Exceso, I: Inundación, PS: Principio de Sequía, S: Sequía.

Estadio Fenológico: E: Emergencia; C: Crecimiento; F: Floración; L: Llenado; M: Madurez

(*) La sumatoria puede ser inferior a 100, correspondiendo la diferencia a siembras aún sin emerger.

HUMEDAD Y ESTADO DE LOS CULTIVOS

Desde el 5/03/2021 al 11/03/2021

PROVINCIA	DELEGACIÓN	SOJA de primera										SOJA de segunda										Humedad
		Estadio Fenológico					Estado General					Estadio Fenológico					Estado General					
		E	C	F	L	M	MB	B	R	M	E	C	F	L	M	MB	B	R	M			
BUENOS AIRES	BAHIA BLANCA	-	-	-	-	-	-	-	-	-	-	-	-	-	-	-	-	-	-	-		
	BOLIVAR	-	-	5	95	-	-	100	-	-	-	8	51	41	-	18	74	8	-	A		
	BRAGADO	-	-	-	100	-	-	100	-	-	-	3	60	37	-	-	-	100	-	PS		
	GENERAL MADARIAGA	-	-	-	100	-	-	100	-	-	-	-	83	17	-	-	100	-	-	A		
	JUNIN	-	-	-	98	2	10	75	15	-	-	-	6	94	-	1	73	26	-	A/R		
	LA PLATA	-	-	-	100	-	50	50	-	-	-	-	50	50	-	50	50	-	-	A		
	LINCOLN	-	-	4	82	14	-	78	21	1	-	-	92	8	-	-	88	12	-	A/R		
	PEHUAJO	-	-	-	100	-	44	47	9	-	-	-	50	50	-	30	43	27	-	A/R/PS		
	PERGAMINO	-	-	-	83	17	-	100	-	-	-	-	-	100	-	-	100	-	-	A		
	PIGÜE	-	-	-	9	91	8	60	43	5	-	-	12	12	76	5	50	40	5	R/PS/S		
	SALLIQUELO	-	-	40	60	-	-	90	10	-	-	8	77	15	-	1	80	9	-	A/R		
TANDIL	-	-	-	100	-	-	90	10	-	-	20	80	-	-	-	-	-	-	A/R			
TRES ARROYOS	-	27	73	-	-	-	-	100	-	-	100	-	-	-	-	-	-	100	A			
25 DE MAYO	-	-	-	100	-	-	100	-	-	-	-	51	49	-	-	100	-	-	A/R			
CORDOBA	LABOULAYE	-	-	30	70	-	17	62	13	8	-	10	85	5	-	18	70	10	2	A/R/PS		
	MARCOS JUAREZ	-	-	-	100	-	1	87	9	3	-	-	-	100	-	-	87	13	-	R		
	RIO CUARTO	-	-	8	92	-	-	81	14	5	-	-	99	1	-	-	100	-	-	A		
	SAN FRANCISCO	-	-	10	88	2	6	72	22	-	-	-	63	37	-	-	70	30	-	A/R		
	VILLA MARIA	-	-	39	61	-	-	100	-	-	-	30	60	10	-	-	100	-	-	A/R		
ENTRE RIOS	PARANA	-	-	-	100	-	-	100	-	-	-	-	50	50	-	-	100	-	-	A/R/PS		
	ROSARIO DEL TALA	-	-	43	57	-	8	51	35	6	-	5	95	-	-	2	43	34	21	A/R/PS/S		
LA PAMPA	GENERAL PICO	-	-	-	100	-	-	60	40	-	-	-	86	14	-	-	95	5	-	PS/S		
	SANTA ROSA	-	-	23	77	-	-	84	16	-	-	-	100	-	-	-	62	38	-	A/R/PS		
SANTA FE	AVELLANEDA	-	2	31	52	15	-	90	10	-	-	5	49	45	1	-	90	10	-	A/R		
	CASILDA	-	-	-	100	-	20	61	19	-	-	-	-	100	-	-	44	40	16	R/PS/S		
	CAÑADA de GOMEZ	-	-	-	80	20	37	43	20	-	-	-	-	100	-	33	37	30	-	A/R/PS		
	RAFAELA	-	-	-	100	-	-	100	-	-	-	-	-	100	-	-	100	-	-	A		
	VENADO TUERTO	-	-	-	60	40	-	100	-	-	-	-	-	100	-	-	100	-	-	A/R		
CATAMARCA	CATAMARCA	-	-	30	70	-	-	50	50	-	-	-	30	70	-	-	50	50	-	A		
CORRIENTES	CORRIENTES	-	-	-	100	-	-	-	-	-	-	-	-	100	-	-	-	-	-	A		
CHACO	CHARATA	-	24	38	38	-	28	53	17	2	-	36	31	33	-	21	56	21	2	A/R/PS		
	ROQUE SAENZ PEÑA	-	23	40	37	-	-	53	41	6	-	21	40	39	-	-	52	42	6	A/R		
FORMOSA	FORMOSA	-	-	70	30	-	-	100	-	-	-	-	-	-	-	-	-	-	-	A		
JUJUY	JUJUY	-	40	50	10	-	-	100	-	-	-	40	50	10	-	-	100	-	-	A		
MISIONES	POSADAS	-	-	70	30	-	-	100	-	-	-	-	-	-	-	-	-	-	-	A		

HUMEDAD Y ESTADO DE LOS CULTIVOS

Desde el 5/03/2021 al 11/03/2021

PROVINCIA	DELEGACIÓN	SOJA de primera								SOJA de segunda								Humedad		
		Estadio Fenológico					Estado General			Estadio Fenológico					Estado General					
		E	C	F	L	M	MB	B	R	M	E	C	F	L	M	MB	B		R	M
SALTA	SALTA	-	5	70	25	-	-	100	-	-	-	5	71	24	-	-	100	-	-	A/R
SAN LUIS	SAN LUIS	-	21	35	44	-	-	100	-	-	-	100	-	-	-	-	100	-	-	A/R
SANTIAGO DEL ESTERO	SANTIAGO DEL ESTERO	-	-	47	53	-	-	100	-	-	-	-	41	59	-	-	100	-	-	A/R
	QUIMILÍ	-	10	60	30	-	-	100	-	-	-	40	60	-	-	-	100	-	-	A/R/PS
TUCUMÁN	TUCUMÁN	-	-	50	50	-	-	52	48	-	-	-	58	42	-	-	50	50	-	A

Las cifras expresan porcentaje de la superficie del área sembrada.

Estado general: MB: Muy Bueno, B: Bueno, R: Regular, M: Malo.

Humedad: A: Adecuada, R: Regular, E: Exceso, I: Inundación, PS: Principio de Sequía, S: Sequía.

Estadio Fenológico: E: Emergencia; C: Crecimiento; F: Floración; L: Llenado; M: Madurez

(*) La sumatoria puede ser inferior a 100, correspondiendo la diferencia a siembras aún sin emerger.



Ministerio de Agricultura,
Ganadería y Pesca
Argentina